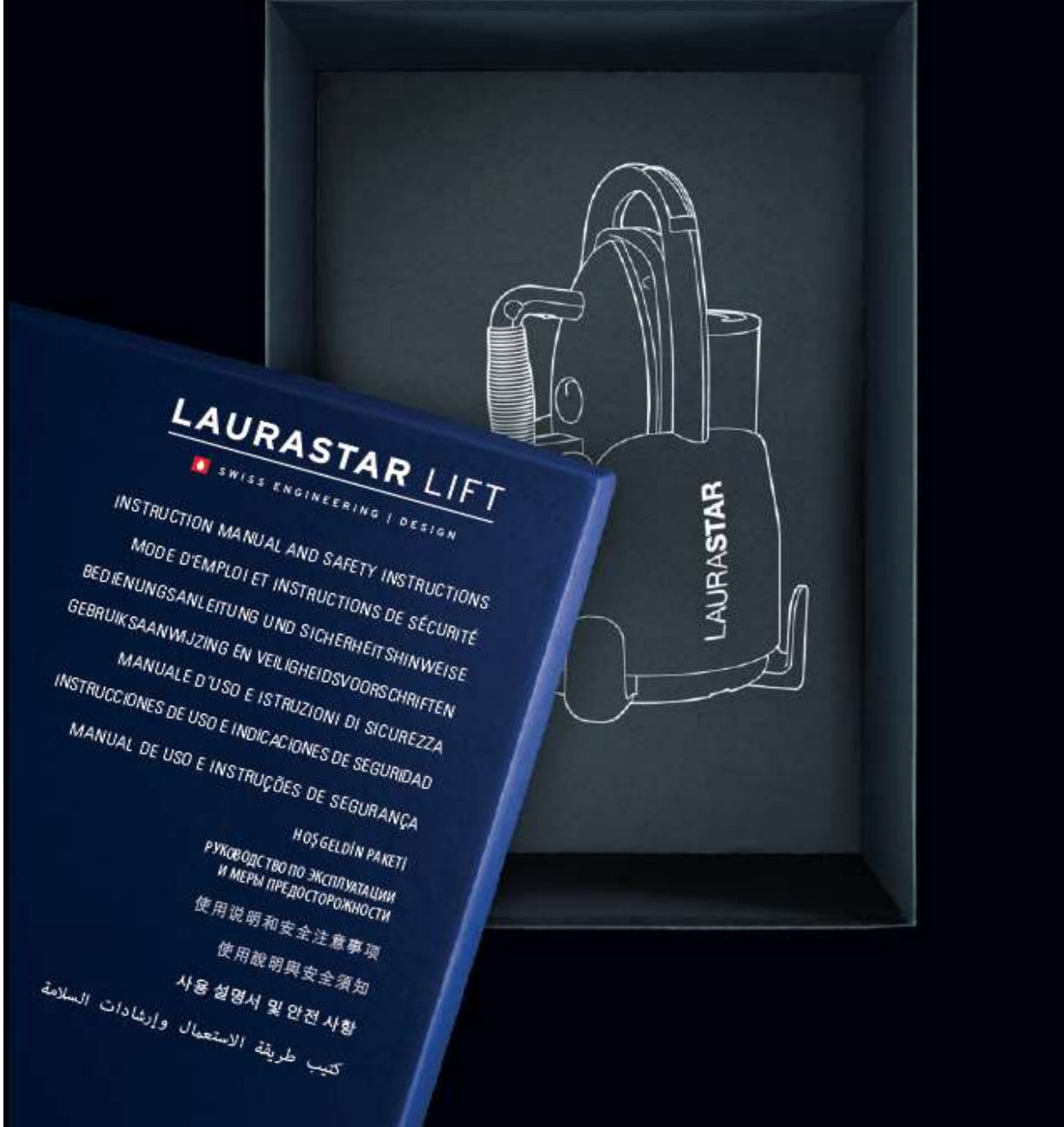


LAURASTAR



LÜTFEN

www.hakman.com.tr

ADRESİNİ KULLANARAK CİHAZINIZIN GARANTİ KAYDINI YAPTIRINIZ.

LAURASTAR LİFT BUHAR KAZANLI ÜTÜ
TÜRKÇE TANITMA VE KULLANMA KILAVUZU
GARANTİ BELGESİ

İÇİNDEKİLER

Sayfa 3 – Üretici veya ithalatçı firmanın ünvan, adres ve telefon numarası

Sayfa 3 – Ürünün özellikleri ile ilgili tanıtıcı ve temel bilgiler

Sayfa 4 – Bağlantı veya kurulumun nasıl yapılacağını gösteren şema

Sayfa 6 – Kullanım, Kurulum, bakım ve basit onarımlarda uyulması gereken kurallar

Sayfa 9 – Kullanım hatalarına ilişkin bilgiler

Sayfa 10 – Tüketicinin kendi yapabileceği bakım, onarım ve ürünün temizliğine ilişkin bilgiler

Sayfa 13 – Önemli güvenlik talimatları ve basit önlemler

Sayfa 10 – Periyodik bakım, yapılacağı zaman aralıkları ve kimin tarafından yapılacağına ilişkin bilgiler

Sayfa 14 – Taşıma ve nakliye sırasında dikkat dikkat edilecek hususlar

Sayfa 14 – Kullanım ömrü

Sayfa 14 – Avrupa uygunluk bilgisi

Sayfa 14 – Üretici firma ünvan, adres, telefon numarası

Sayfa 14 – Kullanım sırasında insan veya çevre sağlığına tehlikeli veya zararlı olabilecek durumlara ilişkin uyarılar

Sayfa 15 – Tüketicinin seçimlilik hakları

Sayfa 16 – Tüketicilerin şikayet ve itirazları konusundaki başvuruları ile ilgili bilgi

Sayfa 16 – Laurastar yetkili teknik servis listesi

Sayfa 18 – Garanti Belgesi

İTHALATÇI FİRMA

HAKMAN ELEKTRONİK SAN. VE TİC. A.Ş.

Dikilitaş Mah. Emirhan Cad. No:113 Barbaros Plaza İş Merkezi Beşiktaş/İstanbul

Tel : 212 217 11 60

Fax : 212 272 25 92

Müşteri Hizmetleri : 0850 241 19 39

Tebrikler ! İsviçre tasarımı ile teknolojisini bir araya getiren, yüksek kaliteli bir Laurastar buhar kazanlı ütü satın aldınız. Cihazınızın ilk kullanımı öncesinde, bu Kullanım Kitapçığını dikkatle okuyunuz ve ileride başvurmak üzere muhafaza ediniz.



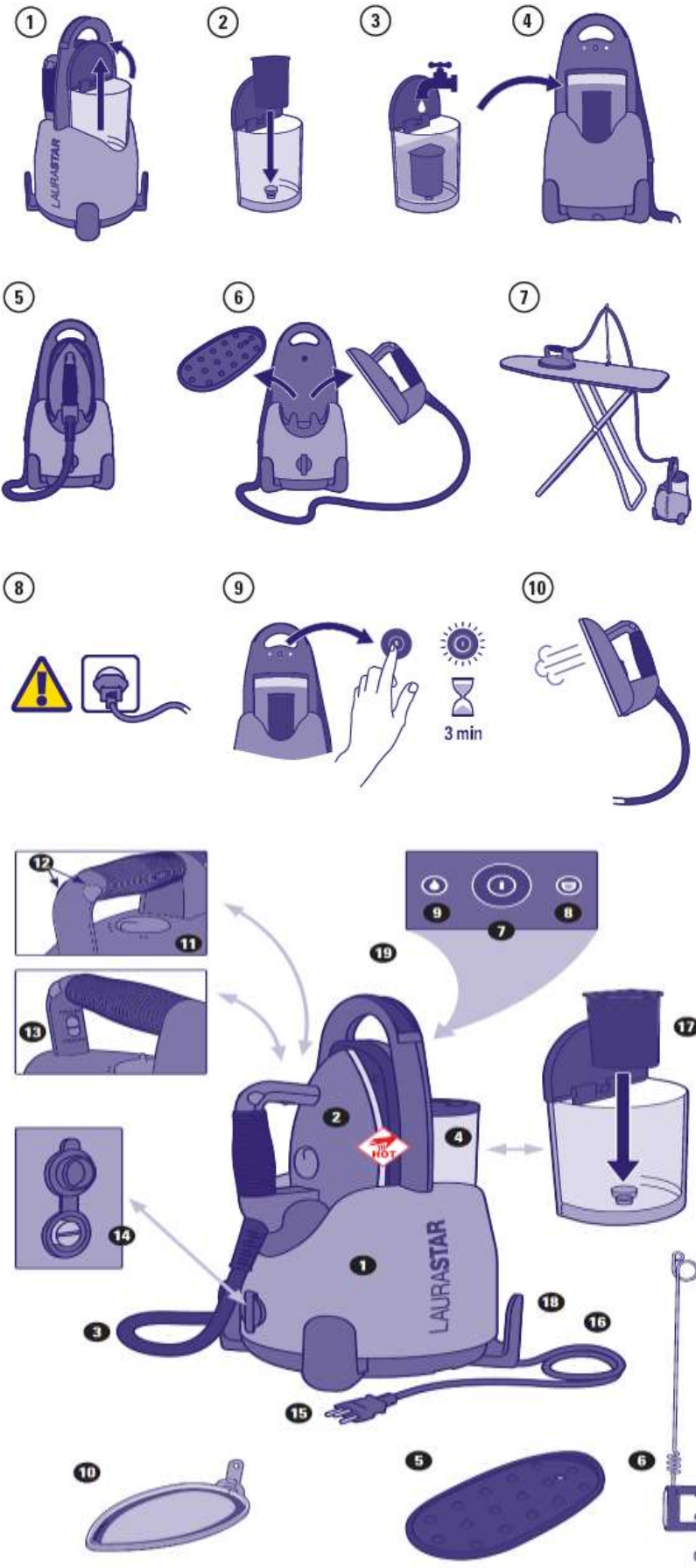
DİKKAT ! Laurastar ürününüz ısı ve buhar üretir. Cihazın çeşitli bölümleri kullanım esnasında yüksek sıcaklıklara erişebilir ve yanıklara yol açabilir.



NOT: Cihazın yüksek sıcaklıklara erişen bölümleri, Kullanım Kılavuzu içinde bu sembolle gösterilmiştir.

Parçalar ve özellikleri

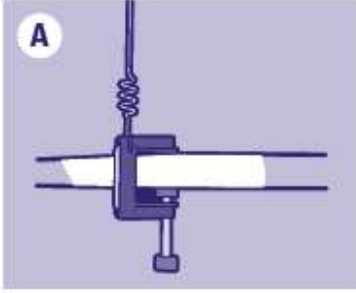
1. Buhar jeneratörü
2. Ütü
3. Buhar hortumu
4. Kazan
5. İzolasyon tabanı
6. Kablo tutucu (yalnızca bazı modeller için)
7. Gösterge ışıklı On/Off (Açma-kapama) düğmesi
8. Gösterge ışıklı filtre kartuşu değiştirme düğmesi
9. Düşük su seviyesi gösterge ışığı
10. Yumuşak taban düğmesi
11. Termostat(Sadece bazı modellerde mevcuttur)
12. BUHAR düğmesi
13. PULSE (Kısa süreli çalıştırma) ON / OFF (Açma/Kapama) düğmesi
14. Vidalı tahliye tıpası
15. Fiş
16. Elektrik kablosu
17. Filtre kartuşu
18. Otomatik sarma mekanizması (Sadece bazı modellerde mevcuttur)
19. Tutma sapı





UYARI! Bu kullanım kılavuzundaki tüm güvenlik talimatlarını dikkatle gözden geçiriniz. Bu kullanım kılavuzunda ve güvenlik talimatlarında belirtilenlere uyulmaması, fiziksel yaralanmalara veya ölümlere ya da cihazın hasar görmesine neden olabilir.

Kurulum ve muhafaza



Buhar kazanının takılması

- Cihazı kulpundan (19) tutarak kutusundan çıkartınız ve eğim arz etmeyen, düz, dengeli ve ısıya dayanıklı bir yüzeye yerleştiriniz.
- Kablo tutucuyu (6) ütü masasına sabitleyerek, buhar hortumunu kablo tutucuya doğru (3) kaydırınız (Yalnızca belli modellerde mevcuttur. Ayrıca www.laurastar.com veya onaylı bir Laurastar bayiinden de temin edilebilir). (A)



Hangi tip su kullanılmalıdır?

Laurastar, musluk suyuyla kullanılacak şekilde tasarlanmıştır. Ancak, Laurastar ürününüzün kullanım ömrünün uzaması açısından filtre kartuşu kullanmanızı öneririz.

NOT: Laurastar ürününüzün çalışmasını olumsuz yönde etkileyebileceğinden, asla katkı maddeleri (örn: parfümlü su), kimyevi ürünler içeren su veya kurutma makinesi suyu kullanmayınız.



TEHLİKE!
ÇOCUKLARIN ERİŞEMEYECEĞİ YERLERDE MUHAFAZA EDİNİZ. Filtrelenmiş suyu İÇMEYİNİZ.

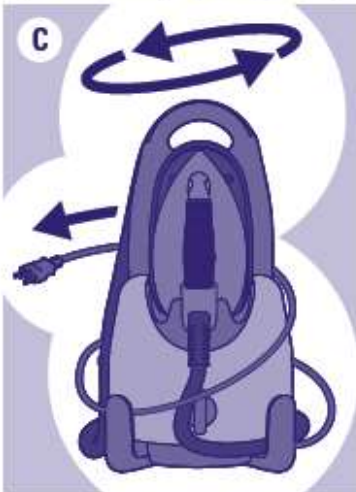
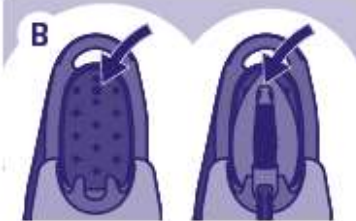
Buhar kazanının muhafaza edilmesi

- Cihazı açma kapama (On/Off) düğmesine (7) basarak kapatınız ve fişini (15) prizden çıkarınız.

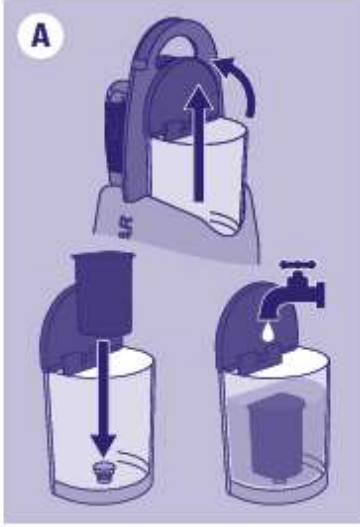


DİKKAT! Kaldırmadan önce en az 2 saat cihazın soğumasını bekleyiniz.

- Cihaz tamamen soğuduktan sonra izolasyon tabanını (5), ardından ütü (2) cihazın üzerine koyunuz. (B)
- Elektrik kablosunu (16) cihazın etrafına sarınız. Ürün modelinizde mevcutsa, otomatik sarma mekanizmasını (18) kullanınız (yalnızca belli modellerde). Otomatik sarmayı tetiklemek için, elektrik kablosunu çekiniz. Buhar hortumunu (3) cihazın etrafına sarınız. (C)
- Suyu, bir sonraki kullanıma kadar kazanda bırakabilirsiniz.



İlk Çalıştırma



DİKKAT: En iyi performansı elde etmek için, su kazanını daima tam kapasite doldurunuz.

NOT: Cihazın susuz çalıştırılması cihazın hasar görmesine ve sınırlı garantinin geçersiz kalmasına neden olabilir.

Doldurma

- Su kazanının kapağını kaldırınız ve kazanı kapağından çekerek yerinden çıkartınız. Ürünle birlikte teslim edilen filtre kartuşunu (17) takınız ve musluk suyu doldurunuz. (A)
- Kazanı (4) kapağı kalkık olarak takınız ve ardından kapağı kapatınız.

Cihazınızı "açık" konuma getirme

- Ütünün fişini prize takınız.
- Açma/Kapama (On/Off) düğmesine (7) basınız; beyaz gösterge lambası 3-6 dakika kadar yanıp sönecektir. (B)
- Beyaz gösterge lambasının yanıp sönmeye başlamesi tamamlandığında cihaz hazırdır.



NOT: Rahatınız ve emniyetiniz için, Laurastar buhar kazanınız kullanmadığınız zaman, 10 dakika sonra kapanacaktır.



NOT: Ütüleme öncesinde veya uzun bir moladan sonra ütünün buhar düğmesine 2 veya 3 kez, giysilerden uzak tutarak basınız. Bu şekilde ütüde biriken yoğunlaşmayı boşaltarak giysiler üzerinde oluşabilecek su izlerini önleyebilirsiniz.



UYARI: Dikey buhar fonksiyonunu kullanırken ütüyü insanlara veya hayvanlara doğru tutmayınız.

Ütüleme

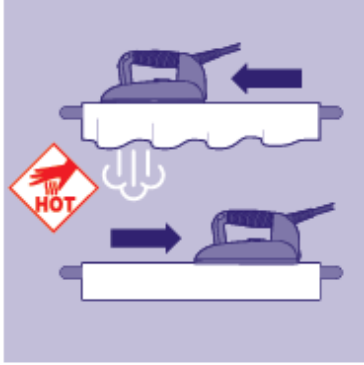


Ütünün sıcaklığının ayarlanması
(Sadece bazı modellerde mevcuttur)

- Termostatı (11) •• veya ••• olarak ayarlayınız. (A)

NOT: Sıcaklık ayarı değiştirildikten sonra yeni sıcaklığın sabitlenmesi yaklaşık 2 dakika sürer.

Tabanın kullanımını	Ütü ayarı	Kumaş türü	Yumuşak taban
		Aşırı hassas el yapımı kumaşlar, örnek: sentetik kadife, Alcantara® (sentetik süet), "streç" spor giysileri, mikro fiber kumaşlar, polyamid/polyester, viskoz, poliüretan	kullanarak
		Yünlü, ipek, sentetik kumaşlar	kullanarak
		Pamuklu, saten, aramid	kullanmadan



Buhar prensibi

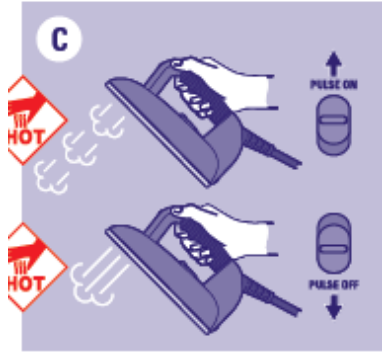
Kusursuz bir ütüleme, dokuların esnemesi ve kuruyarak yerine oturması için buharın kumaşa nüfuz etmesini gerektirir. Kırışıklıklar, ancak bu koşullar sağlandığında tamamen düzleştirilebilir. En iyi sonucu elde edebilmek için, giysiyi önce buharla, ardından buharsız ütölemek ve böylece kumaşın kurumasını sağlamak gerekir.



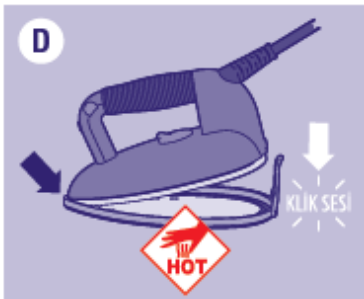
İki buhar modu

Ütülemeden en iyi sonucun elde edilebilmesi için, size iki farklı buharlı ütüleme modu sunuyoruz:

- **BUHAR modu (12):** 2 BUHAR düğmesinden (12) birine basarak, ütüden buhar püskürtürsünüz. Birden fazla püskürtme için birkaç kez basınız. (B)
- **PULSE (Kısa süreli çalışma) modu (13) (yalnızca bazı modellerde):** Düğmeyi ON (Açık) konumuna getirerek, PULSE modunu (13) devreye alınız ve ardından kesintisiz kısa süreli buhar püskürtme için STEAM düğmesini (12) basılı tutunuz. PULSE modunu devre dışı bırakmak için düğmeyi OFF (Kapalı) konumuna getirerek, STEAM modunu normal bir şekilde kullanabilirsiniz. (C)
- Buharı kesmek için STEAM düğmesini (12) bırakın.



Tavsiye: Ütüleme kalitesini arttırmak ve cihazınızın kullanım süresini arttırmak için, kumaşı bir kez buhar kullanarak, ardından kuruması için ikinci kez buharsız olarak ütöleyiniz.



Yumuşak taban (10)

Parlayabilecek koyu renkli kumaşlar ve ipek gibi ütüye yapışma riski olan hassas kumaşlar için vazgeçilmezdir. Yumuşak tabanın kullanımı:

- Ütünün ucunu (2) öncelikle yumuşak tabanın (10) ön kısmına yerleştirerek, ütüyü aşağı bastırıp, taban içerisindeki yerine oturtunuz. (D)
- Tabanın doğru sıcaklığa erişmesi için, 1 dakika kadar bekleyiniz.



- Yumuşak tabanı (10) çıkarmak için, tabanı çekip ütüyü hala sıcakken kaldırınız. (E)

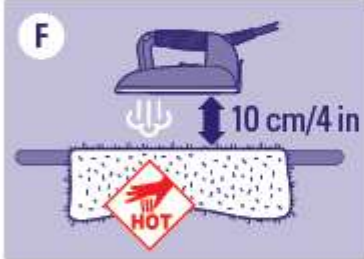


DİKKAT: Yumuşak taban sıcaktır! Yumuşak tabanı çıkarırken dikkatli olunuz !

NOT: Yumuşak tabanı kullandıktan sonra, DAİMA çıkarınız.

Tavsiye

Tiftik, kaşmir, kadife, angora için: Yumuşak tabanın (10) kumaşla temas etmesine izin vermeyiniz. Kumaşı yaklaşık 10 cm / 4 inç mesafeden buhar uygulayarak ütöleyiniz. Böylece kumaş keçeleşmez. Daha sonra giysiyi elinize alıp, silkeleyerek şekil kazandırınız. (F)



Kadife, fitilli kadife ve jarse için yumuşak taban (10) kullanmadan 2-3 cm / 1-2 inç mesafeden kumaşa buhar uygulayıp, ardından elinizle katlamanızı öneririz.

Dikey buhar kullanımı

Giysiyi bir askıya asınız. Cihazı yukarıdan aşağı doğru hareket ettirerek, ütüyle hafifçe kumaşa dokunurken, küçük buhar püskürtmeleri uygulayınız. Not: Pamuklu, saten ve bazı ipekler gibi istisnalar haricinde, hemen hemen tüm kumaşların kırışıklıkları kolayca düzleşir. Bir kumaşın kırışıklıklarını açarken zorluk çekerseniz, ütü masasına koyarak, normal ütöleyiniz. (G)



UYARI: Giysileri üstünüzdeyken ütölemeyiniz veya buhar uygulamayınız. Dikey buhar fonksiyonunu, insanlar veya hayvanlara doğru kullanmayınız.

Doldurma

Düşük su seviyesi gösterge ışığı (9) ve sesli alarmı

Kazanda (4) su kalmadığını bildirmek için, kırmızı gösterge ışığı yanar ve sesli bir ikazda bulunulur. Kazanı cihazınızı kapatmadan doldurabilirsiniz.



Kazanı (4) doldurmak için

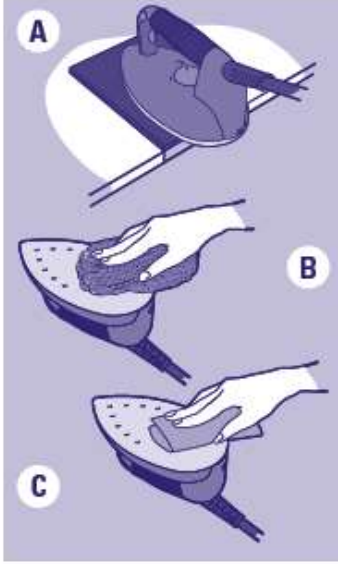
- Su kazanının kapağını kaldırınız. Kazanı kapağından çekerek, yerinden çıkarınız. Musluk suyu ile doldurunuz. (A)
- Kazanı (4), kapağı açık olarak yerine takınız ve kapağı kapatınız.



Bakım



UYARI: Cihaza temizlik müdahalesinde bulunulmadan önce, cihazın FİŞİNİN PRİZDEN ÇEKİLMİŞ, KAPALI ve SOĞUK olması gerekmektedir. Cihazı kapatarak fişi prizden çekiniz. Cihazın en az 2 saat soğumasını bekleyiniz. Cihazın kullanım ÖNCESİNDE temizlenmesi tercih edilir.



ÖNEMLİ NOT! Cihazı sadece su ile temizleyiniz. ASLA zarar verebilecek ürünler veya diğer kimyasal ürünleri kullanmayınız.

Ütünün temizlenmesi

Ütü tabanı kirli ise talimatlar doğrultusunda temizlik bezini kullanınız. Bu bezi www.laurastar.com adresinden ya da yetkili Laurastar bayinizden temin edebilirsiniz. (A)

İnatçı lekeler sert bir bulaşık süngeri kullanılarak temizlenebilir. Bu işlem tamamlandıktan sonra, tabanın altında bulunan alüminyum oksidi de nemli bir bezle silin. (B) (C)



Filtre kartuş değişikliği için gösterge ışığı (8)

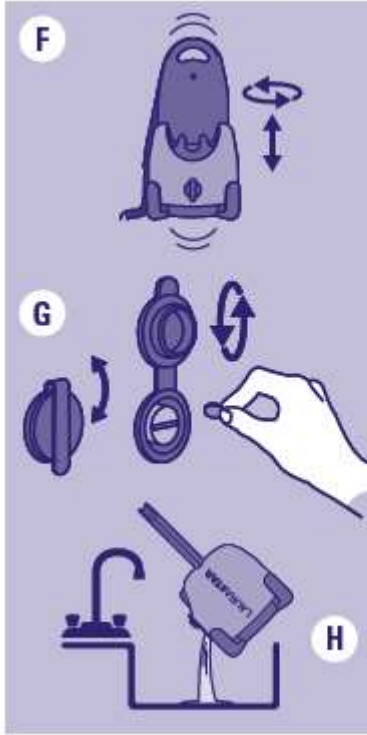
Filtre kartuşunun (17) değiştirilmesi gerektiğinde, kırmızı bir gösterge ışığı yanar.

Lütfen aynı anda ütüyü boşaltınız.



Filtre kartuşunun (17)

- Su kazanının kapağını kaldırın ve kazanı kapağından tutarak yerinden çıkartınız. Suyu boşaltınız ve filtre kartuşunu (17) çıkartınız. (D)
- Yeni bir filtre kartuşu (17) takınız (www.laurastar.com veya yetkili Laurastar bayiinden temin edebilirsiniz) ve su kazanını doldurunuz. (E)
- Son olarak, filtre kartuşu düğmesine (8) basarak değişimi kontrol ediniz.



Cihazın boşaltılması

Cihazınızın etkin kullanım ömrünü uzatmak ve kireç izlerini önlemek için, filtre kartuşunu her değiştirdiğinizde cihazın boşaltılması şarttır.

Aşağıdaki talimatlar doğrultusunda cihazı boşaltınız:

- Fişin (15) prizden çekili, kazanın (4) çıkarılmış ve ütünün (2), izolasyon tabanının (5) bir tarafa takılmış olduğundan emin olunuz.
- Cihazı güçlü ve dairesel hareketlerle sallayarak, lavabo üzerine koyun.
- Vidalı tahliye tıpasındaki (14) koruyucu tırnağı kaldırarak, küçük bir bozuk para ile vidayı gevşetin.
- Cihazdaki tüm suyu boşaltın.
- Vidalı tahliye tıpasını (14) tekrar sıkarak koruyucu tırnağı yerine geçirin ve su kazanını (4) doldurun. Artık cihazınızı tekrar açabilirsiniz.

Sorunlar ve Çözüm Önerileri

Laurastar Müşteri Hizmetleri birimini aramadan önce, lütfen aşağıdaki hususları kontrol ediniz:

	Belirti	Olası Sorun	Çözüm Önerisi
BUHAR ÜRETİCİ	Ütüden buhar çıkarken titreşim sesi geliyor.	Jeneratör titreşimi (1).	Yeni bir cihaz için bu ses normaldir. Kul-landıkça kaybolacaktır.
	Cihaz açıldığında ses geliyor.	Cihaz ısıtmaya hazırlanıyor.	Cihaz ısınırken bu ses normaldir.
	Ütüleme esnasında beyaz ışık yanıp sönüyor.	Su tekrar ısıtılmıştır.	Cihaz normal çalışıyor.
	Ütü buhar vermiyor. Basınç düşüyor.	<ul style="list-style-type: none">Kazan (4) boş.Cihaz kapalı.Fiş (15) çekili.	<ul style="list-style-type: none">Kazanı suyla doldurunuz - sayfa 88.Cihazın açma kapama düğmesine (7) basınız.Fişi takınız.
	Kazandoluyken kırmızı ışık yanık kalıyor.	Kazan doğru yerleştirilmemiştir.	Kazanı çıkararak tabanına kapağı açık şekilde dikkatlice tekrar yerleştiriniz.

	Belirti	Olası Sorun	Çözüm Önerisi
ÜTÜ	Yumuşak taban damlatıyor.	<ul style="list-style-type: none">Ütü hazır değilCihazın suyu boşaltılmamış.Kazan su dışında bir ürünle durulanmış.	<ul style="list-style-type: none">Açma/Kapama (On/Off) anahtarının (7) beyaz gösterge ışığının yanıp sönmesinin sona ermesini bekleyiniz.Ütünün suyunu boşaltınız.Müşteri Hizmetleri'ne başvurunuz.
	Ütü ısınmıyor.	<ul style="list-style-type: none">Fiş (15) prizden çıkarılmış.Açma/Kapama (On/Off) anahtarı (7) kapalı konumda.	<ul style="list-style-type: none">Fişi prize takınız.Cihazı açık konuma getiriniz.

Ürünün Müşteri Hizmetlerine Gönderilmesi

Cihazı kapatın ve fişini prizden çıkarınız. Satın alma belgenizi, fişinizi veya makbuzunuzu hazırlayınız. Müşteri hizmetlerini arayarak verilen talimatları uygulayınız.

Teknik bilgiler

Teknik özellikler

	CE	UL
Toplam çıkış	2 000-2 200 W	1600 W
Buhar basıncı	350 KPa (3,5 bar)	350 KPa (50 psi/3,5 bar)
Kazan kapasitesi	~1,1 l.	~37,2 oz./ ~1,1 l
Elektrik beslemesi	220-240 VAC, 50 / 60 Hz	120 VAC, 60 Hz
Ütünün ağırlığı	~1 kg	~2,2 lbs/~1 kg
Cihaz ağırlığı	~5,3- 5,5 kg	~11,68-12,13 lbs/~5,3-5,5 kg
Ebatlar (Y x U x G)	~45,5 x 27,5 x 27,5 cm	~17,91 x 10,83 x 10,83 in / ~45,5 x 27,5 x 27,5 cm

Patent başvurusu yapılmış



GÜVENLİK TALİMATLARI

• CİHAZI KULLANMADAN ÖNCE, KULLANIM KILAVUZUNUN TAMAMINI OKUYUNUZ.

- Bu cihaz yalnızca ev içi kullanım içindir.
- Bu cihazı yalnızca kapalı alanlarda ve bu kullanım kılavuzunda belirtilenlere uygun tekstil ürünlerini ütölemek için kullanınız.
- Acil bir durumda, cihazın fişini derhal prizden çekiniz.

Her kullanımdan sonra, cihazın fişini prizden çekin. Cihazı kullanmadığınız zaman, fişi prizde bırakmayınız.



TEHLİKE!

- Cihazın hiçbir parçasını asla suya veya başka bir sıvıya batırmayınız.
- Bu cihaz YALNIZCA topraklı bir duvar prizine takılmalıdır. FI devre kesicileri kullanılmasını tavsiye ederiz. Taşınabilir bir priz, çok yönlü adaptör veya herhangi başka bir uzatma aygıtını ASLA kullanmayınız. Fiş acil durumda kolay erişilebilir konumda olmalıdır.
- Ütü tabanı ve buhar püskürtme bölümü oldukça sıcaktır. Giysileri ASLA üzerinizdeyken ütölemeyiniz ya da buhar uygulamayınız.
- Dikey buharlı ütöleme fonksiyonunu, insanlara veya hayvanlara doğru kullanmayınız.
- Bu cihaz sıcaklık üretir. Ütü tabanından ve buhar püskürtme bölümünden, kullanım esnasında SICAK olabilecekleri için, ellerinizi ve vücudunuzu uzak tutunuz. Sıcak metal parçalar, sıcak su veya buharla temas yanığa yol açabilir. Buharlı ütüyü yerine koyarken dikkatli olunuz.
- BUHARLA TEMASTA BULUNULMASI CİDDİ YANIKLARA NEDEN OLABİLİR.



DİKKAT!

- Çalısır durumdayken, cihazın başından asla ayrılmayınız.
- Ütünün fişini çekmeden önce cihazı daima KAPALI (OFF) konuma getiriniz. Su doldurmadan ya da boşaltmadan önce DAİMA cihazın soğumasını bekleyiniz.

CİHAZI ÇOCUKLARIN ERİŞEMEYECEKLERİ YERLERDE MUHAFA EDİNİZ.

Bu cihaz, gözetim altında olmadıkları veya güvenliklerinden sorumlu bir kişi tarafından cihazın kullanımı ile ilgili talimat almadıkları sürece zihinsel yetenekleri zayıf, fiziksel duyu kaybı veya tecrübe ve bilgi yetersizliği olan kişiler tarafından (çocuklar dâhil) kullanılmak üzere TASARLANMAMIŞTIR. Bu cihaz, yetişkin gözetimi altında bulunmayan ve yeterli eğitime sahip olmayan sekiz yaşın altındaki çocuklar tarafından kullanılmak üzere TASARLANMAMIŞTIR.



Çocukların erişemeyecekleri yerlerde muhafaza ediniz.
Çocukların cihazla oynamadıklarından emin olunuz.

- Ütüyü daima düz, sabit ve ısıya dayanıklı yüzeyde kullanınız. Ütüyü ASLA ütü tahtası veya giysilerin üzerine bırakmayınız. Yangın riskini önlemek için, ütünün her zaman kaidesi üzerine konulduğundan emin olunuz.
- Kullanım sonrasında yumuşak tabanı (koruyucu taban) çıkartırken ve bastırırken dikkatli olunuz. Sıcak tabanı ısıya dayanıklı ütü kaidesi üzerine bırakınız.

Temizlik, onarım ve bakım işlemleri SADECE ütü kapalı, soğuk ve en az 2 saat soğutulduktan sonra gerçekleştirilmelidir.



- Elektrik kablosunun sıcak yüzeylerle temasına izin VERMEYİNİZ. Kaldırmadan önce ütünün tamamen soğumasını bekleyiniz.

- İÇME SUYU DEĞİLDİR.



Filtrelenmiş suyu İÇMEYİNİZ. ÇOCUKLARIN ERİŞEMEYECEKLERİ YERLERDE MUHAFAZA EDİNİZ.

Filtre kartuşundaki demineralize edilmiş granülleri YUTMAYINIZ. Kartuş evsel atıklarla birlikte imha edilebilir.



DİKKAT!

- Giysiyi/kumaşı ütömeden önce, etiket üzerinde belirtilen talimatları takip edin.
- Aşırı hassas kumaşlar (tiftik, kaşmir, kadife ve angora), sıcak koruyucu taban ile temas etmeleri halinde zarar görebilir. Kumaşı (koruyucu taban takılıyken), belli bir mesafeden yeterince buhar püskürterek ütöleyin.
- Düşmeyle hasar görmüş, gözle görünür hasarlar arz eden veya arızalı buhar hortumu ya da elektrik kablosu olan cihazları KULLANMAYINIZ. Elektrik çarpması riskini önlemek için, cihazın İÇİNİ AÇMAYINIZ veya herhangi bir parçasını SÖKMEYİNİZ. Onarımla ilgili bilgiler için yetkili bir Laurastar Müşteri Hizmetleri temsilcisiyle irtibat kurunuz. Parçaların hatalı olarak monte edilmesi, cihazın kullanımı sırasında elektrik çarpması tehlikesi arz edebilir.
- Cihazı susuz KULLANMAYINIZ.
- Cihazın dış yüzeyini yumuşak, nemli bir bezle temizleyiniz. Çözücü özellikteki maddeler, yağ veya gaz KULLANMAYINIZ.
- Elektrik tesisatınızın aşırı yüklenmesine meydan vermemek için, yüksek güçte (Watt) başka bir cihazı aynı anda kullanmayınız.
- Vidalı tahliye tıpasını, ASLA kullanım esnasında açmayınız. Vidalı tahliye tıpasını, cihaz ta-mamen soğuduktan sonra, dikkatle açınız: Mevcut olan basınçlı buhar birkaç tur çevirmeyi takiben çıkmaya başlayacağından yanma riski arz eder.
- Cihazın açıklıklarına herhangi bir nesne sokmaya ÇALIŞMAYINIZ. Su veya yabancı bir madde cihaza gireirse, derhâl fişi çekerek yetkili Laurastar Müşteri Hizmetleri temsilcisini arayınız.
- Elektrik çarpması riskini önlemek için, fişi prizden elektrik kablosundan tutarak ÇEKMEYİNİZ - fişten sıkıca tutarak çekiniz.
- Düşme tehlikelerinden kaçınmak için, elektrik kablosu ve buhar hortumunu yanlışlıkla çekilmeyecek veya ayağa takılmayacak şekilde yerleştiriniz.

Çevreye ilişkin bilgiler ve atık imhasına yönelik tedbirler: Cihazın ambalajını ileride kullanmak üzere (nakliye, bakım servisi, vb.) emniyetli bir yerde muhafaza ediniz. Kullanılan cihazı sıradan evsel atıklar ile birlikte ATMAYINIZ! Belediye veya yerel makamların çevre korumasına yönelik atık imha düzenlemelerine uyunuz.

BU TALİMATLARI DİKKATLİCE MUHAFAZA EDİNİZ

KULLANIM ÖMRÜ

Kullanım ömrü, 10 yıldır.

AVRUPA UYGUNLUK BİLGİSİ

Avrupa Uyum Bilgisi : bu ürünün bir örneği test edilmiş ve ilgili Avrupa Yönetmeliklerine uyumluluğu tespit edilmiştir :

2011/65/EU RoHS Direktifi

2004/108/EC EMC Direktifi

2006/95/EC(LVD)

AEEE Yönetmeliğine uygundur.

ÜRETİCİ FİRMA

LAURASTAR S A
Pra de Plan 18, Chatel- St-Denis 1618
SWITZERLAND

İMALATÇI FİRMANIN ÜNVANI

EUGSTER & FRISMAG ELECTRODOMESTICOS LDA
Rua Francisco Pombo Sobrinho, No.26 Ponte do Rol 2560-112
PORTUGAL

Cihazın nakliyesi

Cihazı orijinal ambalajında nakledin. Böylece nakliye hasarlarını önlemiş olursunuz.

Laurastar hakkında bir sorunuz varsa lütfen Laurastar Danışma Hattı'nı arayın.



Bu sembolle işaretli olan cihazlar WEEE'ye uygun olarak (Waste Electrical and Electronic Equipment) 2002 / 96 / AT sayılı Avrupa Direktifi'ne uygundur.

Elektrikli ev aletleri ev çöpüne atılmamalıdır.

Cihazı lütfen uygun toplama sistemleri ile çevreye zarar vermeyecek şekilde imha edin.

Ayıplı mal

(1) Ayıplı mal, tüketiciye teslimi anında, taraflarca kararlaştırılmış olan örnek ya da modele uygun olmaması ya da objektif olarak sahip olması gereken özellikleri taşımaması nedeniyle sözleşmeye aykırı olan maldır.

(2) Ambalajında, etiketinde, tanıtma ve kullanma kılavuzunda, internet portalında ya da reklam ve ilanlarında yer alan özelliklerinden bir veya birden fazlasını taşımayan; satıcı tarafından bildirilen veya teknik düzenlemesinde tespit edilen niteliğe aykırı olan; muadili olan malların kullanım amacını karşılamayan, tüketicinin makul olarak beklediği faydaları azaltan veya ortadan kaldıran maddi, hukuki veya ekonomik eksiklikler içeren mallar da ayıplı olarak kabul edilir.

(3) Sözleşmeye konu olan malın, sözleşmede kararlaştırılan süre içinde teslim edilmemesi veya montajının satıcı tarafından veya onun sorumluluğu altında gerçekleştirildiği durumlarda gereği gibi monte edilmemesi sözleşmeye aykırı ifa olarak değerlendirilir. Malın montajının tüketici tarafından yapılmasının öngörüldüğü hâllerde, montaj talimatındaki yanlışlık veya eksiklik nedeniyle montaj hatalı yapılmışsa, sözleşmeye aykırı ifa söz konusu olur.

Tüketicinin seçimlik hakları

(1) Malın ayıplı olduğunun anlaşılması durumunda tüketici;

a) Satılanı geri vermeye hazır olduğunu bildirerek sözleşmeden dönme,
b) Satılanı alıkoymuş ayıp oranında satış bedelinden indirim isteme,
c) Aşırı bir masraf gerektirmediği takdirde, bütün masrafları satıcıya ait olmak üzere satılanın ücretsiz onarılmasını isteme,

ç) İmkân varsa, satılanın ayıpsız bir misli ile değiştirilmesini isteme, seçimlik haklarından birini kullanabilir. Satıcı, tüketicinin tercih ettiği bu talebi yerine getirmekle yükümlüdür.

(2) Ücretsiz onarım veya malın ayıpsız misli ile değiştirilmesi hakları üretici veya ithalatçıya karşı da kullanılabilir. Bu fıkradaki hakların yerine getirilmesi konusunda satıcı, üretici ve ithalatçı müteselsilen sorumludur. Üretici veya ithalatçı, malın kendisi tarafından piyasaya sürülmesinden sonra ayıbın doğduğunu ispat ettiği takdirde sorumlu tutulmaz.

(3) Ücretsiz onarım veya malın ayıpsız misli ile değiştirilmesinin satıcı için orantısız güçlükleri beraberinde getirecek olması hâlinde tüketici, sözleşmeden dönme veya ayıp oranında bedelden indirim haklarından birini kullanabilir. Orantısızlığın tayininde malın ayıpsız değeri, ayıbın önemi ve diğer seçimlik haklara başvurma hakkının tüketici açısından sorun teşkil edip etmeyeceği gibi hususlar dikkate alınır.

(4) Ücretsiz onarım veya malın ayıpsız misli ile değiştirilmesi haklarından birinin seçilmesi durumunda bu talebin satıcıya, üreticiye veya ithalatçıya yöneltilmesinden itibaren azami otuz iş günü, konut ve tatil amaçlı taşınmazlarda ise altmış iş günü içinde yerine getirilmesi zorunludur. Ancak, bu Kanununun 58 inci maddesi uyarınca çıkarılan yönetmelik eki listede yer alan mallara ilişkin, tüketicinin ücretsiz onarım talebi, yönetmelikte belirlenen azami tamir süresi içinde yerine getirilir. Aksi hâlde tüketici diğer seçimlik haklarını kullanmakta serbesttir.

(5) Tüketicinin sözleşmeden dönme veya ayıp oranında bedelden indirim hakkını seçtiği durumlarda, ödemiş olduğu bedelin tümü veya bedelden yapılan indirim tutarı derhâl tüketiciye iade edilir.

(6) Seçimlik hakların kullanılması nedeniyle ortaya çıkan tüm masraflar, tüketicinin seçtiği hakkı yerine getiren tarafça karşılanır. Tüketici bu seçimlik haklarından biri ile birlikte 11/1/2011 tarihli ve 6098 sayılı Türk Borçlar Kanunu hükümleri uyarınca tazminat da talep edebilir.

Tüketiciler şikayetleri ve itirazları ile ilgili tüketici mahkemelerine ve Tüketici hakem heyetlerine başvuruda bulunabilirler.

Tüketici hakem heyetlerine yapılacak başvurularda değeri:

a) Beş bin altı yüz elli Türk Lirasının altında bulunan uyuşmazlıklarda ilçe tüketici hakem heyeti,

b) Büyükşehir statüsünde olan illerde beş bin altı yüz elli ve sekiz bin dört yüz seksen Türk Lirası arasındaki uyuşmazlıklarda il tüketici hakem heyeti,

c) Büyükşehir statüsünde olmayan illerin merkezlerinde sekiz bin dört yüz seksen Türk Lirasının altında bulunan uyuşmazlıklarda il tüketici hakem heyeti,

ç) Büyükşehir statüsünde olmayan illere bağlı ilçelerde sekiz bin dört yüz seksen Türk Lirası ile üç bin Türk Lirası arasındaki uyuşmazlıklarda il tüketici hakem heyeti, görevlidir. Bu fıkrada belirtilen parasal sınırların üzerindeki uyuşmazlıklar için tüketici hakem heyetlerine başvuru yapılamaz.

(2) Görevli tüketici hakem heyetinin tespitinde başvuru tarihindeki parasal sınırlar dikkate alınır.

(3) Başvurunun, tek bir uyuşmazlıkla ilgili olması ve uyuşmazlık konusunun bu maddede belirtilen parasal sınırları aşması halinde, sınırları aşan kısımdan feragat edilerek tüketici hakem heyetine başvuru yapılabilir. Parasal sınırları aşan kısım için tekrar tüketici hakem heyetine başvuru yapılamaz.

(4) Bu maddede belirtilen parasal sınırlar her takvim yılı başından itibaren geçerli olmak üzere, o yıl için 4/1/1961 tarihli ve 213 sayılı Vergi Usul Kanununun mükerrer 298 inci maddesi hükümleri uyarınca tespit ve ilan edilen yeniden değerlendirme oranında arttırılarak uygulanır. Bu artışların hesabında on Türk Lirasının küsuru dikkate alınmaz.

(5) Tüketici hakem heyetleri görev ve yetki alanına giren başvuruları gereğini yapmak üzere kabul etmek zorundadır. Görev ve yetki alanı dışında kalan başvuruları, tüketicinin başvuru yapabileceği yerleri de belirterek başvuru sahibine iade eder.

(6) Bu madde tüketicilerin ilgili mevzuatına göre alternatif uyuşmazlık çözüm mercilerine başvurmasına engel değildir.

LAURASTAR TEKNİK SERVİS LİSTESİ

Servis anlaşmaları zaman içerisinde değişebilir. Güncel servis bilgilerine www.hakman.com.tr adresinden "teknik servisler" bölümünden ya da 0850 241 19 39 no' lu Laurastar Çağrı Merkezi hattından ulaşabilirsiniz. www.hakman.com.tr adresinde belirtilmeyen ya da 0850 241 19 39 no' lu Laurastar Danışma Hattı tarafından tavsiye edilmeyen yetkisiz servis noktalarına başvurmayınız

GARANTİ BELGESİ

1. Garanti süresi, malın teslim tarihinden itibaren başlar ve **5 yıldır**.
2. Malın bütün parçaları dahil olmak üzere tamamı garanti kapsamındadır.
3. Garanti süresi içinde arızalanmanın meydana gelmesi halinde bakım ve onarım için yetkili serviste geçen süre ile değiştirme için geçen süre de garanti süresine eklenir. Bu süre, yetkili servise veya değiştirilmesi için firmamıza veya satıcı firmaya yapılan başvuru tarihinden itibaren başlar.
4. Malın ayıplı olduğunun anlaşılması durumunda tüketici, 6502 sayılı Tüketicinin Korunması Hakkında Kanununun 11 inci maddesinde yer alan;
a- Sözleşmeden dönme,
b- Satış bedelinden indirim isteme,
c- Ücretsiz onarılmasını isteme,
ç- Satılanın ayıpsız bir misli ile değiştirilmesini isteme,
haklarından birini kullanabilir.
5. **Tüketicinin bu haklardan ücretsiz onarım hakkını** seçmesi durumunda satıcı; işçilik masrafı, değiştirilen parça bedeli ya da başka herhangi bir ad altında hiçbir ücret talep etmeksizin malın onarımını yapmak veya yaptırmakla yükümlüdür. Tüketici ücretsiz onarım hakkını üretici veya ithalatçıya karşı da kullanabilir. Satıcı, üretici ve ithalatçı tüketicinin bu hakkını kullanmasından müteselsilen sorumludur.
6. Tüketicinin, ücretsiz onarım hakkını kullanması halinde malın;
- Garanti süresi içinde tekrar arızalanması,
- Tamiri için gereken azami sürenin aşılması,
- Tamirinin mümkün olmadığının, yetkili servis istasyonu, satıcı, üretici veya ithalatçı tarafından bir raporla belirlenmesi durumlarında;

tüketici malın bedel iadesini, ayıp oranında bedel indirimini veya imkân varsa malın ayıpsız misli ile değiştirilmesini satıcıdan talep edebilir. Satıcı, tüketicinin talebini reddedemez. Bu talebin yerine getirilmemesi durumunda satıcı, üretici ve ithalatçı müteselsilen sorumludur.

7. Malın tamir süresi 20 iş gününü geçemez. Bu süre, garanti süresi içerisinde mala ilişkin arızanın yetkili servis istasyonuna veya satıcıya bildiri tarihi, garanti süresi dışında ise malın yetkili servis istasyonuna teslim tarihinden itibaren başlar. Malın arızasının 10 iş günü içerisinde giderilememesi halinde, üretici veya ithalatçı; malın tamiri tamamlanıncaya kadar, benzer özelliklere sahip başka bir malı tüketicinin kullanımına tahsis etmek zorundadır. Malın garanti süresi içerisinde arızalanması durumunda, tamirde geçen süre garanti süresine eklenir.
8. Malın kullanma kılavuzunda yer alan hususlara aykırı kullanılmasından kaynaklanan arızalar garanti kapsamı dışındadır.
9. Tüketici, garantiden doğan haklarının kullanılması ile ilgili olarak çıkabilecek uyuşmazlıklarda yerleşim yerinin bulunduğu veya tüketici işleminin yapıldığı yerdeki Tüketici Hakem Heyetine veya Tüketici Mahkemesine başvurabilir.
10. Satıcı tarafından bu **Garanti Belgesinin** verilmemesi durumunda, tüketici **Gümrük ve Ticaret Bakanlığı Tüketicinin Korunması ve Piyasa Gözetimi Genel Müdürlüğüne** başvurabilir.

- Buhar kazanlı ütünüzü cihazınızı satın aldığınız ülkede kullanınız.

11. Aşağıdaki durumlarda cihaz garanti kapsamı dışındadır.

-Cihazın kullanımındaki aksaklığın cihazın profesyonel kullanımı nedeniyle oluşması durumunda, yani kullanıcının nakdi bedel aldığı aşırı kullanım durumunda

-Cihazın parçalarında ve aksesuarlarında normal aşınma veya hasar

-Laurastar tarafından onaylanmamış üçüncü bir taraf veya tamirci tarafından gerçekleştirilen müdahale

-Kullanım kılavuzunda verilen talimatlara, özellikle ilk çalıştırma, kullanım ve onarım ile ilgili uyarılara uyulmaması

-Uygunsuz kullanım

"Uygunsuz kullanım" aşağıdaki durumlardan kaynaklanan hasarları içerir:

Cihazın veya bir parçasının düşmesi

Dikkatsizlikten kaynaklanan izler veya hasarlar

Yumuşak tabanın sürekli olarak ütünün üzerinde muhafaza edilmesi

Kaynaticının temizlenmemesi

Teknik özelliklere uygun olmayan su kullanımı

Laurastar markasına ait olmayan ürünler, aksesuarlar ve yedek parçaların kullanımı

Fişin, sürekli olarak duvar prizine takılması

12. Mamülün garanti süresi içinde gerek malzeme, gerekse imalat ve montaj hatalarından dolayı arızalanması sonucu, cihaz yetkili **serviste BAKIM, ONARIM, İŞÇİLİK VE YEDEK PARÇA MASRAFI GİBİ HERHANGİ BİR AD ALTINDA ÜCRET TALEP EDİLMEKSİZİN TAMİR EDİLİR**. Garanti belgesi ile ilgili çıkabilecek sorunlar için Sanayi ve Ticaret Bakanlığı, Tüketicinin Ve Rekabetin Korunması Genel Müdürlüğü'ne başvurulabilir.

13. Garanti süresi kapsamında takdir hakkımıza bağlı olarak onarım veya cihaz değiştirme yoluyla, cihazın malzeme veya üretim hatasından kaynaklanan tüm arızalarını düzeltereğiz. Değiştirilen parçalar, Laurastar firmasına aittir.

DİKKAT !
GARANTİDEN YARARLANMAK İÇİN SAKLAYINIZ.

GARANTİ BELGESİ

İMALATÇI / İTHALATÇI FİRMANIN

UNVANI : HAKMAN ELEKTRONİK SAN. VE TİC. A.Ş.
MERKEZ ADRESİ : Dikilitaş Mah. Emirhan Cad. No:113 Barbaros Plaza İş Merkezi
Beşiktaş – İstanbul
TELEFONU : (0212) 217 11 60
FAKSI : (0212) 272 25 92
MÜŞTERİ HİZMETLERİ : 0850 241 19 39
E Posta : info@hakman.com.tr

FİRMA YETKİLİSİ

İmza Ve Kaşe



MALIN

Cinsi : Buhar kazanlı ütü
Markası : LAURASTAR
Modeli : LİFT
Bandrol Ve Seri No :
Garanti Süresi : 5 Yıl
Azami Tamir Süresi : 20 İş Günü

SATICI FİRMANIN

Ünvanı :
Adresi :
Telefonu :
Faks :
E Posta :
Fatura Tarihi Ve No'su:
Teslim Tarihi ve Yeri :
Yetkilinin İmzası :
Firmanın Kaşesi :

TARİH/İMZA/KAŞE

Müşterinin Adı Soyadı :
Müşteri Adresi :
Telefonu :



T.C. TİCARET BAKANLIĞI

TÜKETİCİNİN KORUNMASI VE PİYASA GÖZETİMİ GENEL MÜDÜRLÜĞÜ

SATIŞ SONRASI HİZMET YETERLİLİK BELGESİ

Belgenin Veriliş Tarihi ve
Sayısı: 18.08.2021 / 60450

Belgenin Geçerlilik Tarihi: 18.08.2023

İmalatçı ve İthalatçı Firmanın

Ünvanı : HAKMAN ELEKTRONİK SANAYİ VE TİCARET ANONİM ŞİRKETİ-
DİKİLİTAŞ MAH.EMİRHAN CAD. BARBAROS PLAZA İŞ MRK.NO:113/C
Merkez Adresi : BEŞİKTAŞ İSTANBUL
Verilen Hizmetin Kapsamı : TS 10079 Yetkili servisler - Ev ve benzeri yerlerde kullanılan elektrikle ve/veya gazla
çalışan alet veya cihazlar - kurallar

Bu belgenin kullanılmasına; 6502 sayılı Tüketicinin Korunması Hakkında Kanun uyarınca, T.C. Ticaret Bakanlığı Tüketicinin Korunması ve Piyasa Gözetimi Genel Müdürlüğü tarafından izin verilmiştir.

Halil İPEK
Bakan a.
Daire Başkanı



Belgenin Doğruluğu www.ticaret.gov.tr Adresinden Kontrol Edilebilir.

LAURASTAR

LAURASTAR DANIŐMA HATTI

0850 241 19 39

İnternet sayfalarımız

www.hakman.com.tr

Soru, görüş ve önerileriniz için elektronik posta adresimiz

info@hakman.com.tr

Adresimiz

HAKMAN ELEKTRONİK SAN. VE TİC. AŐ.

Dikilitaş Mah. Emirhan Cad. No:113/C Barbaros Plaza İş Merkezi

Beşiktaş – İstanbul